



**Datum**  
2023-12-11  
**Version**  
1.2

**Upprättad av**  
Nypscentralen

## Instruktion för åtkomst till Tillväxtverkets webbkontor

Dokumentet beskriver hur Tillväxtverkets samarbetspartners ansluter till myndighetens webbkontor för åtkomst till Citrix-publicerade applikationer som Nyps, Nyps 2020, Pro Diver, KAP, Nyps servicesida och UBW "Agresso".

### Innehåll

<b>1</b>	<b>Introduktion</b> .....	<b>2</b>
<b>2</b>	<b>Åtkomst till Tillväxtverkets applikationer</b> .....	<b>2</b>
2.1	Internetkoppling och Citrix-programvara.....	2
2.2	Inloggning och autentisering.....	2
2.2.1	För Tillväxtverket.....	3
2.2.2	För länsstyrelserna och Statens servicecenter.....	3
2.2.3	För regioner/landsting.....	3
<b>3</b>	<b>Installationsanvisningar för Citrix-programvara</b> .....	<b>3</b>
3.1.1	Betrodda platser .....	4
<b>4</b>	<b>Inloggning</b> .....	<b>4</b>
4.1	Olika meddelanden och uppmaningar vid inloggning.....	6
4.1.1	Meddelande om att installera Citrix-klienten.....	6
4.1.2	Blå varningssymbol till höger om adressfältet i Internet Explorer 11.....	6
4.1.3	Programmets signatur kan inte verifieras .....	6
4.1.4	Installera.....	7
<b>5</b>	<b>Bra att veta</b> .....	<b>7</b>
5.1	Vid misslyckad inloggning med RSA SecureID dosa .....	7
5.2	Tillgång till datorns filer och dokument.....	7

### Revisionshistorik

Ändringsbeskrivning	Version	Datum
Uppdaterat	1.2	2023-12-11
Uppdaterat	1.1	2019-11-19
Dokumentet skapat.	1.0	2019-10-29

# 1 Introduktion

Tillväxtverket använder Citrix för att publicera de applikationer som myndigheten tillhandahåller internt och till externa partners i det så kallade *webbkontoret*.

Citrix-teknologin ger möjlighet att på ett säkert sätt publicera och ge åtkomst till applikationer (appar) över internet. När en app öppnas i Citrix körs den inte på användarens dator utan på Citrix-server. Det betyder att endast skärmuppdateringar skickas mellan Citrix-servern och användarens dator. Fördelen med det är att apparna är tillgängliga i den senaste versionen för alla behöriga utan att de är installerade på deras datorer.

Genom att ansluta till Tillväxtverkets webbkontor får användaren tillgång till de appar den är behörig till.

## 2 Åtkomst till Tillväxtverkets applikationer

### 2.1 Internetkoppling och Citrix-programvara

För att komma åt Tillväxtverkets webbkontor och de publicerade applikationerna behöver datorn ha en internetuppkoppling och en installerad Citrix-programvara.

Om internetanslutningen sker via en proxy måste port 443 vara öppen i brandväggen mot internet, både för TCP- och UDP-trafik.

Använd den senaste programvaran från Citrix eller en version som fungerar med organisationens egna behov, dock lägst nedanstående versioner.

Rekommenderade versioner av Citrix-programvara:

- Citrix Workspace App, version 1912 eller senare.

[1 augusti 2018 ersattes Citrix Receiver av Workspace-appen.](#)

Citrix Workspace-appen är en ny klient från Citrix vars funktion liknar Citrix Receiver. Den är fullt bakåtkompatibel med din organisations Citrix-infrastruktur. Citrix Workspace har samma kapacitet som Citrix Receiver, men tillhandahåller även nya funktioner baserat på din organisations Citrix-distribution.

Installationspaket för Citrix Workspace App hämtas från Citrix hemsida [via den här länken](#).

Om det redan finns en Citrix-programvara och den inte stämmer mot kraven är bör den uppgraderas. För att inte få problem med uppgraderingen bör den gamla först avinstalleras. Om IT-avdelningen hanterar installationer på datorn finns bra instruktioner [här](#).

### 2.2 Inloggning och autentisering

Inloggningen fungerar lite olika beroende på vilken organisation användaren tillhör.

För samtliga användare gäller dock:

1. Alla måste som ska logga in på webbkontoret måste ha ett användarkonto hos Tillväxtverket. Användarkonto beställs hos utsedd personal på respektive användarorganisation.
2. Webbkontorets adress måste vara registrerad som betrodd plats i webbläsaren.

### 2.2.1 För Tillväxtverket

Länk, webbkontor: <https://csf.tillvaxtverket.se>.

Inloggning: Användarnamn och lösenord.

### 2.2.2 För länsstyrelserna och Statens servicecenter

Länk, webbkontor: <https://cag.tillvaxtverket.se>.

Inloggning: Användarnamn och lösenord.

### 2.2.3 För regioner/landsting

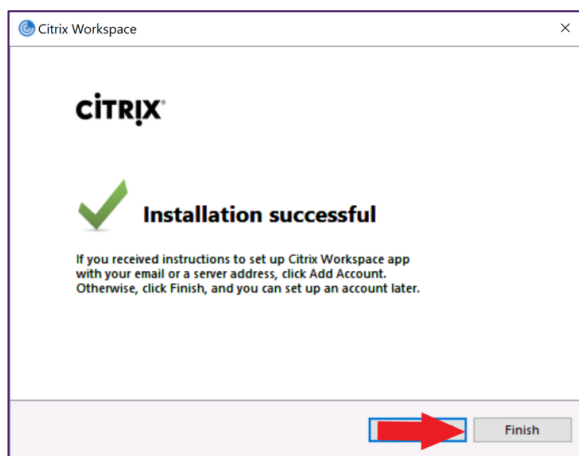
Länk, webbkontor: <https://cag-otp.tillvaxtverket.se>.

Inloggning: Användarnamn, lösenord + OTP kod.

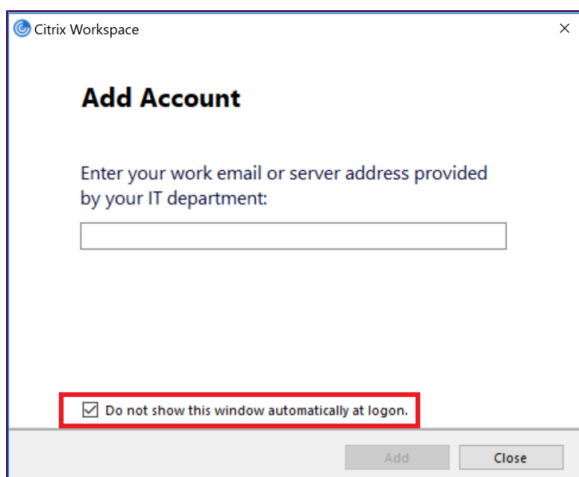
OTP kod: Som en extra säkerhetsåtgärd krävs flerfaktorsautentisering för att logga in. OTP beställs hos Tillväxtverket genom utpekade kontaktpersoner på användarens organisation. För att registrera OTP token hos Tillväxtverket följ instruktionen [här](#).

## 3 Installationsanvisningar för Citrix-programvara

1. Följ installationen enligt Citrix anvisningar.
2. När installationen är slutförd kan följande dialog visas - välj då **Finish**.



Om du råkar missa det eller får upp följande dialogfönster, kryssa då i rutan vid "Do not show this window automatically at logon" och välj **Close**.



### 3.1.1 Betrodda platser

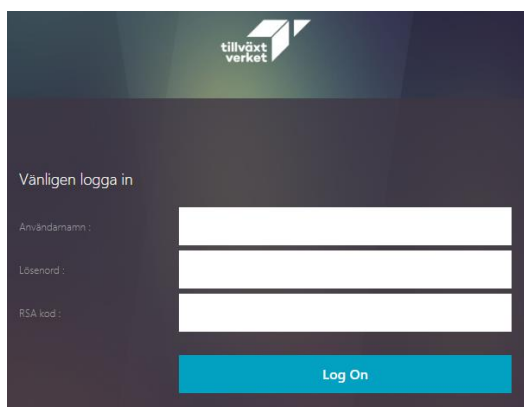
Webbplatsen till webbkontoret ska läggas upp som betrodd plats i webbläsaren.

## 4 Inloggning

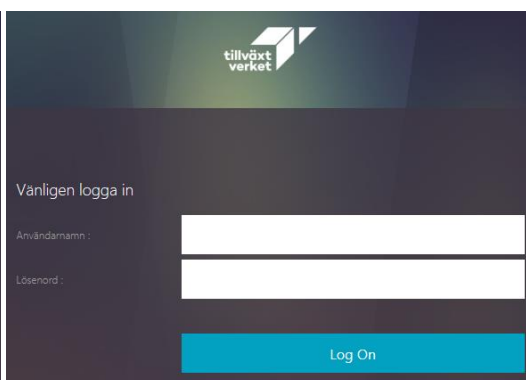
När din dator är förberedd och klar och du har dina inloggningsuppgifter är det dags att logga in på Tillväxtverkets webbkontor! Använd den webblänk som din organisation är tilldelad.

Inloggningsrutan ser olika ut beroende på vilken organisation du tillhör.

#### Regioner/landsting och övriga



#### Länsstyrelserna och Statens Servicecenter



Fyll i:

- Användarnamn<sup>1</sup>
- Lösenord
- OTP kod<sup>2</sup>  
6-siffrig kod från OTP-token i Authenticator appen på mobiltelefonen.

Klicka sedan på knappen **Log On**.

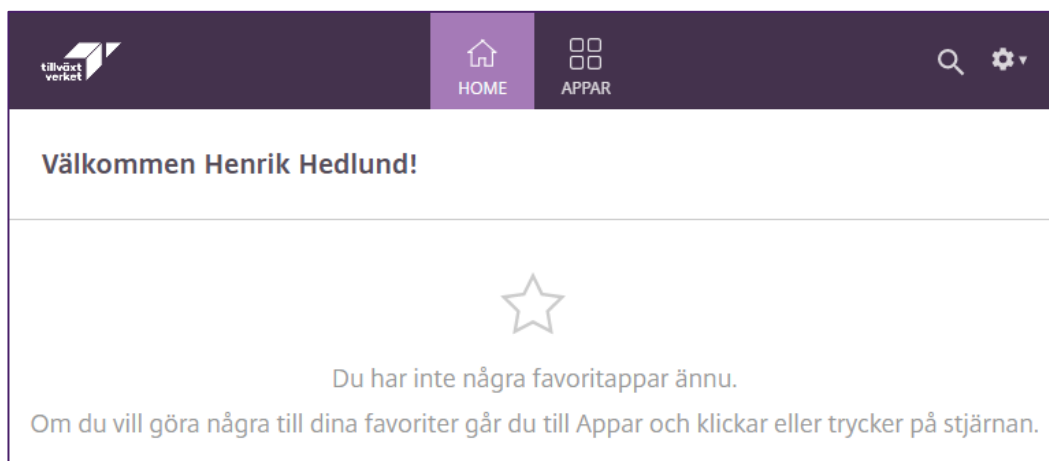
---

<sup>1</sup> Användarnamn i Nyps/Nyps2020.

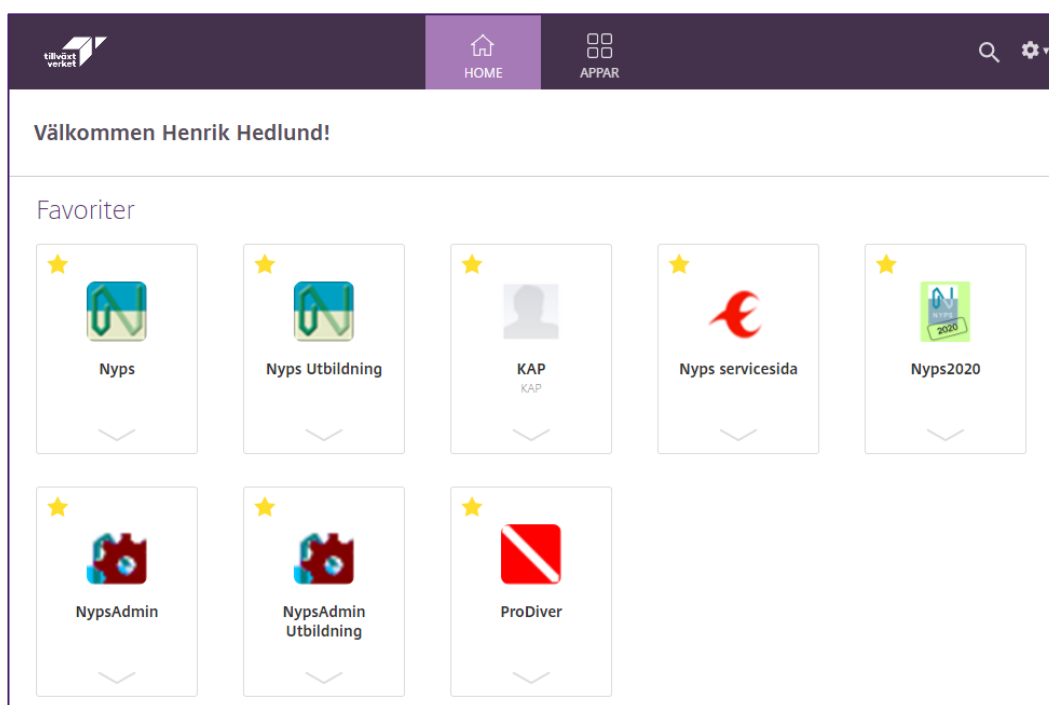
<sup>2</sup> För användare på externa organisationer.

När du loggat in i Tillväxtverkets webbkontor är det dags att välja dina favoritappar som du använder mest. De kommer sedan visas på sidan, HOME.

Byt till sidan med APPAR och markera dina favoriter. Finns det inga appar där behöver du kontakta din systemadministratör som ger dig rätt behörigheter.



1 Startside, utan markerade favoriter



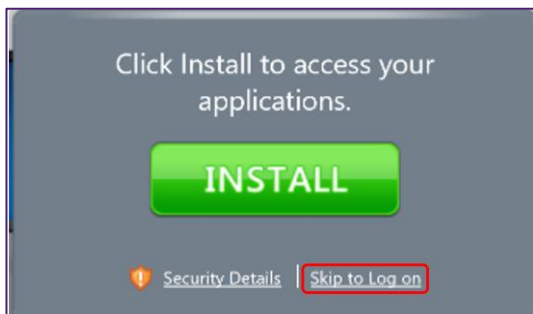
2 Startside, exempel med markerade favoriter

## 4.1 Olika meddelanden och uppmaningar vid inloggning

### 4.1.1 Meddelande om att installera Citrix-klienten

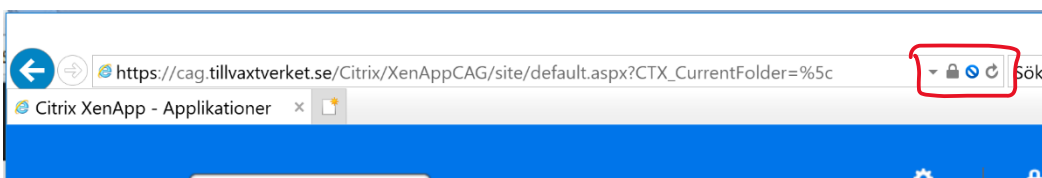
Visas nedanstående meddelande, välj då **Skip to Log on**.

Bortse från den gröna INSTALL-knappen då den inte är i bruk.

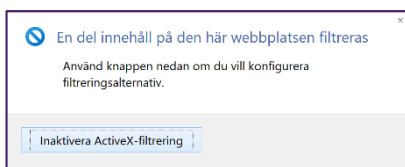


### 4.1.2 Blå varningssymbol till höger om adressfältet i Internet Explorer 11

Får du upp en blå varningssymbol till höger om adressfältet i IE11 - klicka då på den för att ändra inställningen.



### Välj Inaktivera ActiveX-filtrering



### 4.1.3 Programmets signatur kan inte verifieras

Då Nyps startas kan denna dialog visas, svara då enligt instruktionen nedan.

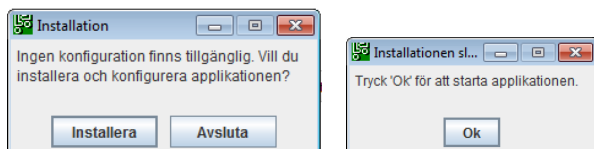


Kryssa i *Lita alltid på material från denna utgivare* och klicka på *Kör*.

#### 4.1.4 Installera

Du Nyps startas kan ibland denna dialog visas.

Klicka då alltid på *Installera* och sedan på *Ok*.



## 5 Bra att veta

### 5.1 Vid misslyckad inloggning med OTP och Authenticator

Misslyckas du med din inloggning med OTP i Authenticator eller att token för cag-otp.tillvaxtverket.se inte fungerar eller saknas så behöver du troligtvis registrera om din mobiltelefon hur du gör det kan du läsa [här](#)

Om detta sker, meddela din supportkontakt för i din organisation och be den höra av sig till Tillväxtverket.

### 5.2 Tillgång till datorns filer och dokument

När du startar ett Citrix-publicerat program kan en dialog visas som frågar om tillgänglighet till dina filer och dokument på din dator. Det är Citrix som behöver veta om det är ok att komma åt din hårddisk så att du kan spara ner och hämta filer från din dator.

Ange *Read and write* för att kunna jobba effektivt med apparna i Citrix.

